

Protocollo di regolamentazione delle misure per il contrasto ed il contenimento della diffusione del COVID-19 nello svolgimento delle prove dei concorsi pubblici indetti dal Comune di Carrara

(articolo 1 – comma 10 – lettera “z” – D.P.C.M. 14/01/2021)



AREA CONCORSUALE c/o ImmCarraraFiere

Data 23 giugno 2021

Versione 00 – 28 maggio 2021

Documento redatto da: ing. Sauro Cassiani

Consulenza per la redazione:

PANDOLFI ingegneria Piazza Duomo, 11 54033 Carrara (MS) e.mail: pandolfi@studiopandolfi.it Prot: 1495/BS2/21

Internazionale Marmi e Macchine Carrara S.p.a.	Protocollo di regolamentazione delle misure per il contrasto ed il contenimento della diffusione del COVID-19 nello svolgimento delle prove dei concorsi pubblici indetti dal Comune di Carrara	Rev: 00 Data: 28/05/2021 Pag. 2 di 18
---	---	---

INDICE

1 Introduzione.....	3
2 Ubicazione del luogo delle prove	3
3 Organizzazione del luogo delle prove	4
4 Misure di protezione per il personale	6
5 Accesso del personale.....	7
6 Misure organizzative generali.....	7
7 Obblighi dei partecipanti	8
8 Accesso dei partecipanti	9
9 Svolgimento delle prove	11
10 Pulizia dell'area concorsuale	11
11 Procedure in caso di emergenza	13
12 Allegato A –Planimetrie	18

Internazionale Marmi e Macchine Carrarafire S.p.a.	Protocollo di regolamentazione delle misure per il contrasto ed il contenimento della diffusione del COVID-19 nello svolgimento delle prove dei concorsi pubblici indetti dal Comune di Carrara	Rev: 00 Data: 28/05/2021 Pag. 3 di 18
---	---	---

1 Introduzione

Il presente documento rappresenta il **Protocollo di regolamentazione delle misure per il contrasto ed il contenimento della diffusione del COVID-19 nello svolgimento delle prove dei concorsi pubblici indetti dal Comune di Carrara** nel rispetto di quanto previsto dall'articolo 1 comma 10 lettera "z" del D.P.C.M. 14/01/2021 e dalla Circolare della Presidenza del Consiglio dei Ministri DFP-0007293-P del 03/02/2021.

Il Protocollo contiene le misure organizzative e gestionali da attuare per lo svolgimento delle prove che si svolgeranno nel giorno 23 giugno 2021 nell'area concorsuale predisposta presso la SALA BERNINI CANOVA DI CARRARAFIERE.

Il Protocollo è pubblicato sulla pagina web destinata alla procedura concorsuale affinché tutti i partecipanti possano prenderne debita conoscenza.

Il Protocollo è consegnato ed illustrato a tutto il personale addetto ed ai componenti della Commissione.

2 Ubicazione del luogo delle prove

Il luogo per lo svolgimento del concorso è ubicato a Marina di Carrara presso CARRARAFIERE in Via Maestri del Marmo Ingressi 5e dispone di adeguata viabilità e trasporto pubblico locale poiché è raggiungibile comodamente in auto (area di sosta in adiacente parcheggio) oppure con mezzo pubblico (fermata nelle immediate vicinanze in Viale Colombo).

Internazionale Marmi e Macchine Carrara S.p.a.	Protocollo di regolamentazione delle misure per il contrasto ed il contenimento della diffusione del COVID-19 nello svolgimento delle prove dei concorsi pubblici indetti dal Comune di Carrara	Rev: 00 Data: 28/05/2021 Pag. 4 di 18
---	---	---

3 Organizzazione del luogo delle prove

Al fine di contrastare la trasmissione del virus è prevista una modalità di organizzazione degli spazi che impedisca contatti stretti sia tra i partecipanti alle prova d'esame che tra i partecipanti e il personale addetto alle operazioni ed in particolare (vedere planimetrie **Allegato A**).

AREA PERTINENZIALE

L'area pertinenziale è delimitata dalla recinzione esterna del complesso fieristico e vi si accede dal cancello (Ingresso 5 di Via Maestri del Marmo) con un percorso pedonale di collegamento, che porta nel Centro Servizi (area di riconoscimento) e **LA SALA BERNINI CANOVA** (area concorsuale), fruibile anche alle persone con impedita o ridotta capacità di deambulazione.

In corrispondenza del cancello è presente la postazione di ingresso principale presidiata da UN operatore, provvisto di mascherina di protezione di tipo FFP2 (senza valvola di espirazione) e maschera facciale trasparente in plastica.

AREA CONCORSUALE

L'area concorsuale è nel padiglione "D" del complesso fieristico e vi si accede dal Centro servizi presso la quale è allestita UNA postazione di primo filtraggio costituita da una zona di controllo dietro un vetro (barriera antirespiro), un termometro manuale ad infrarossi "contactless", un flacone di soluzione idroalcolica per l'igiene delle mani, mascherine di tipo FFP2 (senza valvola di espirazione in numero uguale a quello dei partecipanti) e un cestino per rifiuti.

La postazione di primo filtraggio è presidiata da operatori, provvisti di mascherina di protezione tipo FFP2 (senza valvola di espirazione) e maschera facciale trasparente in plastica.

Internazionale Marmi e Macchine Carrarafire S.p.a.	Protocollo di regolamentazione delle misure per il contrasto ed il contenimento della diffusione del COVID-19 nello svolgimento delle prove dei concorsi pubblici indetti dal Comune di Carrara	Rev: 00 Data: 28/05/2021 Pag. 5 di 18
---	---	---

AREA IDENTIFICAZIONE PARTECIPANTI

L'area per l'identificazione dei partecipanti corrisponde con una parte del Centro Servizi di ingresso del complesso fieristico ed è allestita con postazioni di identificazione, opportunamente distanziate tra loro (**almeno tre metri**), costituite ciascuna da un tavolo dalavoro e vetro (barriera antirespiro) e un flacone di soluzione idroalcolica per l'igiene delle mani.

Ciascuna postazione di identificazione dei partecipanti è presidiata da operatori provvisti di mascherina di protezione tipo FFP2 (senza valvola di espirazione).

Nell'area per l'identificazione verrà fatto il distanziamento dei partecipanti (facendo entrare i candidati uno per volta).

SALA CONCORSUALE

La Sala Concorsuale della SALA BERNINI CANOVA del complesso fieristico è allestita con 50 postazioni (tavolo + seduta) disposte per file, opportunamente distanziate tra loro (**almeno due metri e mezzo**) e contrassegnati in modo da garantire un accesso ed un'uscita ordinata dei partecipanti.

La sala concorsuale ha ampia superficie/volume e consente pertanto una buona diluizione delle cariche virali potenzialmente presenti nell'aria. Saranno tenute aperte tutte le aperture verso l'esterno e le porte dell'aula per un'adeguata areazione della stessa.

ZONA DI PRE-TRIAGE

Nell'area concorsuale è predisposta una zona di pre-triage, per l'assistenza ai partecipanti che, durante lo svolgimento delle prove d'esame, manifestano sintomi riconducibili al COVID-19 oppure necessitano di essere soccorsi per altri motivi di salute.

Internazionale Marmi e Macchine Carrara S.p.a.	Protocollo di regolamentazione delle misure per il contrasto ed il contenimento della diffusione del COVID-19 nello svolgimento delle prove dei concorsi pubblici indetti dal Comune di Carrara	Rev: 00 Data: 28/05/2021 Pag. 6 di 18
---	---	---

La zona di pre-triage è opportunamente separata dalle altre aree in modo da distanziare il soggetto a rischio (per evitare la possibile diffusione del contagio) e garantirne la privacy.

SERVIZI IGIENICI

Nell'area concorsuale sono presenti servizi igienici, (uomini/donne/handicap).

La zona dei servizi igienici è presidiata da uno dell'Impresa di pulizie con il compito di limitare gli accessi ad una persona per volta (una nel servizio del personale ed una nel servizio dei partecipanti), **provvedere al rifornimento di quanto previsto e necessario** (sapone liquido, soluzione idroalcolica, salviette monouso di carta) **ed eseguire le operazioni di pulizia** descritte al successivo paragrafo 10.

4 Misure di protezione per il personale

Tutto il personale impiegato nello svolgimento delle prove concorsuali (addetti alla vigilanza ed alla identificazione dei candidati, componenti della commissione, etc.) **deve essere provvisto di facciali filtranti tipo FFP2 senza valvola di espirazione.**

Il personale impiegato presso la postazione di ingresso 5 e presso la postazione di primo deve inoltre indossare una maschera facciale trasparente in plastica.

Non è previsto l'utilizzo di guanti monouso (in lattice o vinile) **ma è raccomandata una frequente ed accurata igienizzazione delle mani** con la soluzione idroalcolica disponibile.

Durante lo svolgimento dei compiti assegnati tutto il personale deve indossare i dispositivi indicati e mantenere una idonea distanza interpersonale sia dai colleghi che dai partecipanti alle prove.

Internazionale Marmi e Macchine Carrara S.p.a.	Protocollo di regolamentazione delle misure per il contrasto ed il contenimento della diffusione del COVID-19 nello svolgimento delle prove dei concorsi pubblici indetti dal Comune di Carrara	Rev: 00 Data: 28/05/2021 Pag. 7 di 18
---	---	---

5 Accesso del personale

Il personale addetto alle attività concorsuali (operatori, componenti della commissione, etc.) **devono entrare prima all'interno dell'area concorsuale** entrando dal retro del complesso fieristico.

Immediatamente all'interno è presente una postazione di controllo, allestita con un tavolo, un termometro manuale ad infrarossi "contactless", un flacone di soluzione idroalcolica per il lavaggio delle mani ed un cestino portarifiuti.

Presso la postazione di controllo il personale addetto alle attività concorsuali provvede alla auto misurazione della temperatura corporea (nota: in presenza di una temperatura corporea superiore a 37,5°C, oppure di altre evidenti sintomatologie riconducibili al COVID-19, il personale interessato non deve accedere all'area concorsuale e deve allontanarsi per ritornare al proprio domicilio).

Ultimata la misurazione della temperatura corporea il personale igienizza le mani con la soluzione idroalcolica, indossa la mascherina di protezione tipo FFP2 (senza valvola di espirazione) ed **accede all'area concorsuale** per svolgere i propri compiti.

6 Misure organizzative generali

Nel rispetto delle disposizioni finalizzate al contenimento dei movimenti delle persone tra Regioni diverse **è previsto lo svolgimento di una sola sessione giornaliera.**

Internazionale Marmi e Macchine Carrara S.p.a.	Protocollo di regolamentazione delle misure per il contrasto ed il contenimento della diffusione del COVID-19 nello svolgimento delle prove dei concorsi pubblici indetti dal Comune di Carrara	Rev: 00 Data: 28/05/2021 Pag. 8 di 18
---	---	---

7 Obblighi dei partecipanti

I partecipanti ad ognuna delle sessioni di esame previste devono rispettare le condizioni sottoelencate, pena l'inibizione dell'accesso all'area concorsuale e la conseguente esclusione dalla prova:

- **presentarsi presso l'area concorsuale DA SOLI e SENZA ALCUN TIPO DI BAGAGLIO** (nota: eventuali oggetti di modeste dimensioni, come borse/zainetti possono essere portati dai partecipanti alla postazione assegnata che viene successivamente pulita e sanificata).
- **produrre una autocertificazione predisposta dall'amministrazione** ai sensi degli articoli 46 e 47 del D.P.R. 445/2000 attestante quanto segue:
 - avere preso visione delle misure di sicurezza e tutela della salute per la prevenzione del contagio da COVID-19, pubblicate dall'amministrazione sul proprio portale dei concorsi, e di essere consapevole di doverle adottare;
 - avere una temperatura corporea inferiore a 37.5°C;
 - non avere tosse di recente comparsa;
 - non avere difficoltà respiratorie;
 - non avere perdita improvvisa dell'olfatto (anosmia);
 - non avere diminuzione dell'olfatto (iposmia);
 - non avere perdita del gusto (ageusia);
 - non avere alterazione del gusto (disgeusia);
 - non avere mal di gola;
 - non essere sottoposto alla misura della quarantena o isolamento fiduciario e/o al divieto di allontanamento dalla propria dimora/abitazione come misura di prevenzione della diffusione del contagio da COVID-19
 - non essere stato sottoposto alla misura della quarantena o isolamento domiciliare fiduciario negli ultimi 14 giorni;
 - non essere stato a contatto con persone positive, per quanto di loro conoscenza, negli ultimi 14 giorni.
- **presentare un referto relativo ad un test antigenico** (rapido o molecolare), effettuato mediante tampone oro/rino-faringeo, presso una struttura pubblica o privata accreditata/autorizzata, in data non antecedente a 48 ore dalla

Internazionale Marmi e Macchine Carrara S.p.a.	Protocollo di regolamentazione delle misure per il contrasto ed il contenimento della diffusione del COVID-19 nello svolgimento delle prove dei concorsi pubblici indetti dal Comune di Carrara	Rev: 00 Data: 28/05/2021 Pag. 9 di 18
---	---	---

data disvolgimento della prova (se la prova è prevista il giorno 8 il referto del test deve essere stato rilasciato nei giorni 7, 6 ed eventualmente 8; se la prova è prevista il giorno 9 il referto del test deve essere stato rilasciato nei giorni 8, 7 ed eventualmente 9);

- **indossare la mascherina di tipo FFP2 senza valvola di espirazione, messa a disposizione dall'organizzazione**, dal momento dell'ingresso nell'area concorsuale e fino all'uscita al termine della prova.

8 Accesso dei partecipanti

ACCESSO ALL'AREA PERTINENZIALE

I partecipanti devono presentarsi presso il cancello di ingresso di Via Maestri del Marmo Ingresso 5 di Carrara Fiere all'orario previsto per la propria sessione e, nell'attesa di accedere, qualora siano presenti altri candidati, devono mantenere dagli stessi una idonea distanza interpersonale di almeno due metri.

L'operatore presso il cancello di Via Maestri del Marmo Ingressi 5 fa accedere i partecipanti, uno alla volta, indirizzandoli verso la porta di ingresso del Centro Servizi ed informandoli di posizionarsi in fila indiana ad una distanza interpersonale di almeno due metri.

ACCESSO ALL'AREA CONCORSALE

li operatori presso la porta di accesso provvedono alla misurazione della temperatura corporea dei partecipanti (nota: qualora sia rilevata una temperatura corporea superiore a 37.5°C, oppure qualora il partecipante mostri altre evidenti sintomatologie riconducibili al COVID-19, non deve esserne consentito l'accesso all'area concorsuale e lo stesso deve essere invitato ad allontanarsi e ritornare al proprio domicilio).

Gli operatori presso la porta di accesso all'area concorsuale forniscono ad ogni partecipante una mascherina di tipo FFP2 senza valvola di espirazione da indossare in sostituzione della propria (che può essere riposta nella giacca/borsa o gettata

Internazionale Marmi e Macchine Carrarafire S.p.a.	Protocollo di regolamentazione delle misure per il contrasto ed il contenimento della diffusione del COVID-19 nello svolgimento delle prove dei concorsi pubblici indetti dal Comune di Carrara	Rev: 00 Data: 28/05/2021 Pag. 10 di 18
---	---	--

nell'apposito contenitore predisposto) e lo invitano ad igienizzare le mani con la soluzione idroalcolica.

Gli operatori presso la porta di accesso all'area concorsuale indirizzano quindi i partecipanti verso le file di attestazione alle postazioni di identificazione.

OPERAZIONI DI IDENTIFICAZIONE

Gli operatori presso le postazioni di identificazione invitano i partecipanti ad igienizzare le mani con la soluzione idroalcolica e depositare sul tavolo il proprio documento di identificazione (ed una copia fotostatica dello stesso), il referto relativo al test antigenico (ed una copia fotostatica dello stesso), l'autocertificazione attestante il rispetto di tutte le condizioni stabilite, nonché la ulteriore documentazione prevista dal bando.

Ultimata la procedura di identificazione, gli operatori invitano i partecipanti ad igienizzare nuovamente le mani con la soluzione idroalcolica indirizzandoli verso la sala concorsuale.

Eventuali improvvise esigenze fisiologiche, se assolutamente non procrastinabili, possono essere espletate dai partecipanti esclusivamente prima dell'accesso alla sala concorsuale poiché successivamente non può essere consentito lasciare la postazione assegnata.

ACCESSO ALLA SALA CONCORSUALE

Gli operatori in servizio nella sala concorsuale indicano ai partecipanti, ad uno per volta di seguire le indicazioni di percorso per raggiungere la postazione assegnata.

In ogni postazione sono disponibili una penna monouso e l'eventuale ulteriore materiale utile per lo svolgimento della prova d'esame.

Internazionale Marmi e Macchine Carrarafire S.p.a.	Protocollo di regolamentazione delle misure per il contrasto ed il contenimento della diffusione del COVID-19 nello svolgimento delle prove dei concorsi pubblici indetti dal Comune di Carrara	Rev: 00 Data: 28/05/2021 Pag. 11 di 18
---	---	--

9 Svolgimento delle prove

I partecipanti devono indossare la mascherina di tipo FFP2 senza valvola di espirazione per tutta la durata della prova e non possono rimuoverla per alcun motivo.

Durante la prova non è consentito ai partecipanti il consumo di alimenti mentre è permesso bere da contenitori/bottiglie di cui devono essere preventivamente muniti.

I fogli con i quesiti della prova sono consegnati direttamente presso ogni postazione a cura del personale addetto.

Al termine del tempo stabilito per lo svolgimento della prova il personale addetto provvede al ritiro degli elaborati ed indica ai partecipanti il percorso da seguire per l'uscita sempre seguendo il percorso ed uno alla volta cadenzati verso l'uscita.

La Commissione esaminatrice può altresì consentire ai partecipanti di lasciare l'aula concorsuale trascorso il tempo minimo previsto ed in tale caso l'elaborato prodotto deve essere consegnato dal partecipante direttamente presso il tavolo della Commissione prima di uscire.

Il personale addetto alla consegna ed al ritiro del materiale nonché al controllo delle operazioni deve muoversi esclusivamente nelle aree di transito (corsie) tra le postazioni, indossare sempre la mascherina di protezione tipo FFP2 (senza valvola di espirazione) e mantenere una adeguata distanza interpersonale dai partecipanti (almeno un metro).

10 Pulizia dell'area concorsuale

L'area concorsuale deve essere oggetto di specifici trattamenti finalizzati a garantire adeguate condizioni di pulizia ed igiene, ed in particolare:

BONIFICA INIZIALE

Prima dell'inizio di ogni giornata di prove è prevista, a cura di Impresa di pulizie qualificata, la bonifica dell'area concorsuale (zona di ingresso e identificazione, zona pre-triage, sala concorsuale, servizi igienici) costituita dalla pulizia (per rimuovere sporco e materiale organico dalle superfici) eseguita con

Internazionale Marmi e Macchine Carrara S.p.a.	Protocollo di regolamentazione delle misure per il contrasto ed il contenimento della diffusione del COVID-19 nello svolgimento delle prove dei concorsi pubblici indetti dal Comune di Carrara	Rev: 00 Data: 28/05/2021 Pag. 12 di 18
---	---	--

panni inumiditi in acqua e sapone e/o prodotti igienizzanti per ambienti (detergenti), dalla **disinfezione** (per eliminare o inibire i microorganismi presenti) eseguita con panni inumiditi in prodotti disinfettanti come ipoclorito di sodio (candeggina) in soluzione allo 0,5% (servizi igienici) ed allo 0, 1‰ (ambienti ordinari) oppure etanolo (alcol denaturato) in soluzione al 70% e dalla **ventilazione dei locali** mediante apertura degli infissi per consentire un adeguato ricambio

Le operazioni di pulizia e disinfezione devono riguardare principalmente le superfici orizzontali (pavimenti), le superfici toccate più di frequente (porte, maniglie, corrimani, tavoli, cassettiere, sedute, interruttori della luce, pulsanti di comando, etc.), **le eventuali componenti hardware** (tastiere, schermi, mouse, etc.) **ed i servizi igienici** (sanitari, rubinetti, maniglie, etc.).

SANIFICAZIONE PERIODICA

Al termine di ogni sessione di prove d'esame è prevista, a cura di Impresa di pulizie qualificata, la sanificazione delle postazioni del personale e della sala concorsuale costituita dalla **pulizia** (per rimuovere sporco e materiale organico dalle superfici) eseguita con panni inumiditi in acqua e sapone e/o prodotti igienizzanti per ambienti (detergenti), dalla **disinfezione** (per eliminare o inibire i microorganismi presenti) eseguita con panni inumiditi in prodotti disinfettanti come ipoclorito di sodio (candeggina) in soluzione allo 0,1% (ambienti ordinari) oppure etanolo (alcol denaturato) in soluzione al 70% e dalla **ventilazione dei locali** mediante apertura degli infissi per consentire un adeguato ricambio dell'aria.

Le operazioni di pulizia e disinfezione devono riguardare principalmente le superfici orizzontali (pavimenti), **e le superfici toccate più di frequente** (in particolare tavoli e sedute delle postazioni).

SERVIZI IGIENICI

Presso i servizi igienici sono presenti, per tutta la durata delle sessioni di esame, un operatore dell'Impresa di pulizie con il compito di pulire e

Internazionale Marmi e Macchine Carrara S.p.a.	Protocollo di regolamentazione delle misure per il contrasto ed il contenimento della diffusione del COVID-19 nello svolgimento delle prove dei concorsi pubblici indetti dal Comune di Carrara	Rev: 00 Data: 28/05/2021 Pag. 13 di 18
---	---	--

sanificare i singoli servizi igienici dopo ciascun utilizzo e provvedere a rifornire gli stessi di quanto previsto e necessario (sapone liquido, soluzione idroalcolica, salviette monouso di carta).

CERTIFICAZIONE OPERAZIONI

L'Impresa di pulizie deve avere idonea certificazione attestante l'avvenuta esecuzione di tutte le operazioni di pulizia nel rispetto del presente Protocollo e delle indicazioni contenute nella Circolare 5443 del Ministero della Salute in data 22/02/2020.

11 Procedure in caso si emergenza

All'interno dei locali è presente un sistema di impianti e presidi antincendio, finalizzati a garantire la gestione della sicurezza e delle possibili situazioni di emergenza che possono verificarsi (estintori portatili. Idranti)

Sono disponibili uscite di larghezza minima 120 cm. verso l'area pertinenziale esterna (luogo sicuro) con percorsi di esodo di lunghezza massima 30 metri segnalati da apposita cartellonistica esistente.

COORDINAMENTO EMERGENZE

Al verificarsi di una situazione di emergenza la situazione viene gestita da un COORDINATORE delle EMERGENZE della "Ass. Pegaso" al quale devono fare capo tutte le informazioni e comunicazioni sulla situazione di emergenza in atto poiché è la persona che in tale frangente può impartire ai presenti le disposizioni per fronteggiare la situazione provvedendo in particolare:

- ad attribuire eventuali incarichi al personale comandato in servizio;
- a coordinare l'utilizzo degli estintori da parte del personale comandato in servizio;
- ad ordinare l'eventuale evacuazione dei locali;
- a provvedere, con l'ausilio del personale presente, alle operazioni per consentire lo sfollamento di coloro che hanno eventuali problemi di mobilità.

Internazionale Marmi e Macchine Carrara S.p.a.	Protocollo di regolamentazione delle misure per il contrasto ed il contenimento della diffusione del COVID-19 nello svolgimento delle prove dei concorsi pubblici indetti dal Comune di Carrara	Rev: 00 Data: 28/05/2021 Pag. 14 di 18
---	---	--

ADDETTI GESTIONE EMERGENZE

Per garantire il corretto svolgimento delle procedure codificate per i diversi casi di emergenza è prevista la presenza di almeno un operatore incaricato di svolgere i compiti di addetto antincendio (in possesso delle abilitazioni previste dal D.M. 10/03/1998).

PROCEDURA IN CASO DI INCENDIO

In caso si sospetti un principio di incendio all'interno dei locali (presenza di fumo oppure odore di bruciato) il personale in servizio deve effettuare una verifica preliminare per accertare la situazione in atto.

Qualora si tratti di un effettivo principio di incendio il personale intervenuto deve utilizzare uno degli estintori portatili disponibili nelle vicinanze per tentarne l'estinzione.

Qualora si tratti di una situazione non governabile (incendio diffuso) il personale intervenuto deve avvertire immediatamente il COORDINATORE delle EMERGENZE per attivare la fase di allarme ed evacuazione diffondendo la comunicazione e le relative istruzioni con l'ausilio dell'impianto audio oppure verbalmente.

Il personale in servizio deve verificare che le persone presenti abbandonino i locali indirizzandole alle porte di uscita laterali verso l'area pertinenziale esterna.

Il COORDINATORE delle EMERGENZE deve contestualmente allertare gli organi esterni deputati al soccorso (Vigili del Fuoco e/o Soccorso Sanitario) al numero unico delle emergenze 112 indicando agli stessi le informazioni necessarie: mi chiamo..... - telefono dalla SALA BERNINI CANOVA di Carrara Fiere – situato nell'area di via Maestri del Marmo - è successo (descrivere sinteticamente l'accaduto e le persone coinvolte) - senza riagganciare il telefono prima di avere ricevuto conferma della corretta ricezione della richiesta di soccorso.

Internazionale Marmi e Macchine Carrara S.p.a.	Protocollo di regolamentazione delle misure per il contrasto ed il contenimento della diffusione del COVID-19 nello svolgimento delle prove dei concorsi pubblici indetti dal Comune di Carrara	Rev: 00 Data: 28/05/2021 Pag. 15 di 18
---	---	--

PROCEDURA IN CASO SI TERREMOTO

In caso di evento sismico devono essere osservate le norme di comportamento emanate a livello nazionale dal Dipartimento della Protezione Civile e recepite dall'Amministrazione Comunale nel Piano di Emergenza Comunale predisposto a cura del C.d.R. PROTEZIONE CIVILE.

Durante la scossa di terremoto (per tutti i presenti)

- MANTENERE LA CALMA;
- non precipitarsi fuori;
- restare nei locali e ripararsi vicino a colonne o sotto travi in acciaio in modo da proteggersi da possibili crolli;
- ripararsi sotto i tavoli in modo da proteggersi da oggetti pesanti o vetri che potrebbero cadere addosso.

Dopo la scossa di terremoto (per tutti i presenti)

- MANTENERE LA CALMA;
- assicurarsi dello stato di salute delle persone vicine in modo tale da agevolare l'opera dei soccorritori che interverranno;
- non cercare di muovere eventuali feriti per non aggravarne le condizioni ma assisterle attivandosi per la richiesta dei soccorsi;
- seguire le indicazioni del personale preposto per raggiungere il punto di raccolta esterno identificato nel Piano di Emergenza e mantenersi lontano da edifici, strutture pericolanti o alberi che potrebbero cadere addosso.

Dopo la scossa di terremoto (per il personale in servizio)

Il personale in servizio deve verificare che le persone presenti abbandonino i locali indirizzandole alle porte di uscita laterali verso l'area pertinenziale esterna.

Il COORDINATORE delle EMERGENZE deve contestualmente allertare gli organi esterni deputati al soccorso (Vigili del Fuoco e/o Soccorso Sanitario) al numero unico delle emergenze 112) indicando agli stessi le informazioni

Internazionale Marmi e Macchine Carrara Fiere S.p.a.	Protocollo di regolamentazione delle misure per il contrasto ed il contenimento della diffusione del COVID-19 nello svolgimento delle prove dei concorsi pubblici indetti dal Comune di Carrara	Rev: 00 Data: 28/05/2021 Pag. 16 di 18
---	---	--

necessarie: mi chiamo..... - telefono dalla SALA BERNINI CANOVA di Carrara Fiere – situato nell’area Via Maestri del Marmo - è successo (descrivere sinteticamente l'accaduto e le persone coinvolte)- senza riagganciare il telefono prima di avere ricevuto conferma della corretta ricezione della richiesta di soccorso.

PROCEDURA DI PRIMO SOCCORSO

Il primo soccorso rappresenta una di quelle situazioni in cui ogni persona può trovarsi e nella quale, generalmente, non sa bene cosa fare. La normativa italiana prevede che chiunque si trovi di fronte ad una situazione di rischio per la incolumità di una persona debba fermarsi e “.....prestare l’assistenza occorrente o avvisare immediatamente l’Autorità”(articolo 593 del Codice Penale) commettendo altrimenti il reato di omissione di soccorso.

Il primo soccorso è l’aiuto che si fornisce alla persona coinvolta in un incidente, stradale, domestico, sul lavoro, etc., in attesa dell’intervento da parte di personale qualificato (medico o infermiere).

L’allarme e la chiamata costituiscono un aspetto importante del primo soccorso e, se correttamente effettuati, consentono di accorciare notevolmente i tempi di arrivo dei soccorsi qualificati. Le notizie da dare al personale delle centrali operative(**numero unico delle emergenze 112**), oltre al luogo dal quale si sta chiamando,sono relative al numero degli infortunati ed al codice di classificazione dell’intervento richiesto (ad ogni colore corrisponde uno specifico livello di urgenza):

All'interno dei locali è prevista la presenza di un presidio permanente della locale Pubblica Assistenza con il compito di fornire l’ausilio necessario nel caso di emergenze di carattere sanitario.

EVACUAZIONE DEI LOCALI

Alla diramazione dell’allarme le norme di comportamento per l’evacuazione alle quali il personale e tutte le persone presenti dovranno attenersi sono le seguenti:

- **mantenere la calma;**
- sospendere immediatamente ogni attività;
- non attardarsi a recuperare effetti personali;

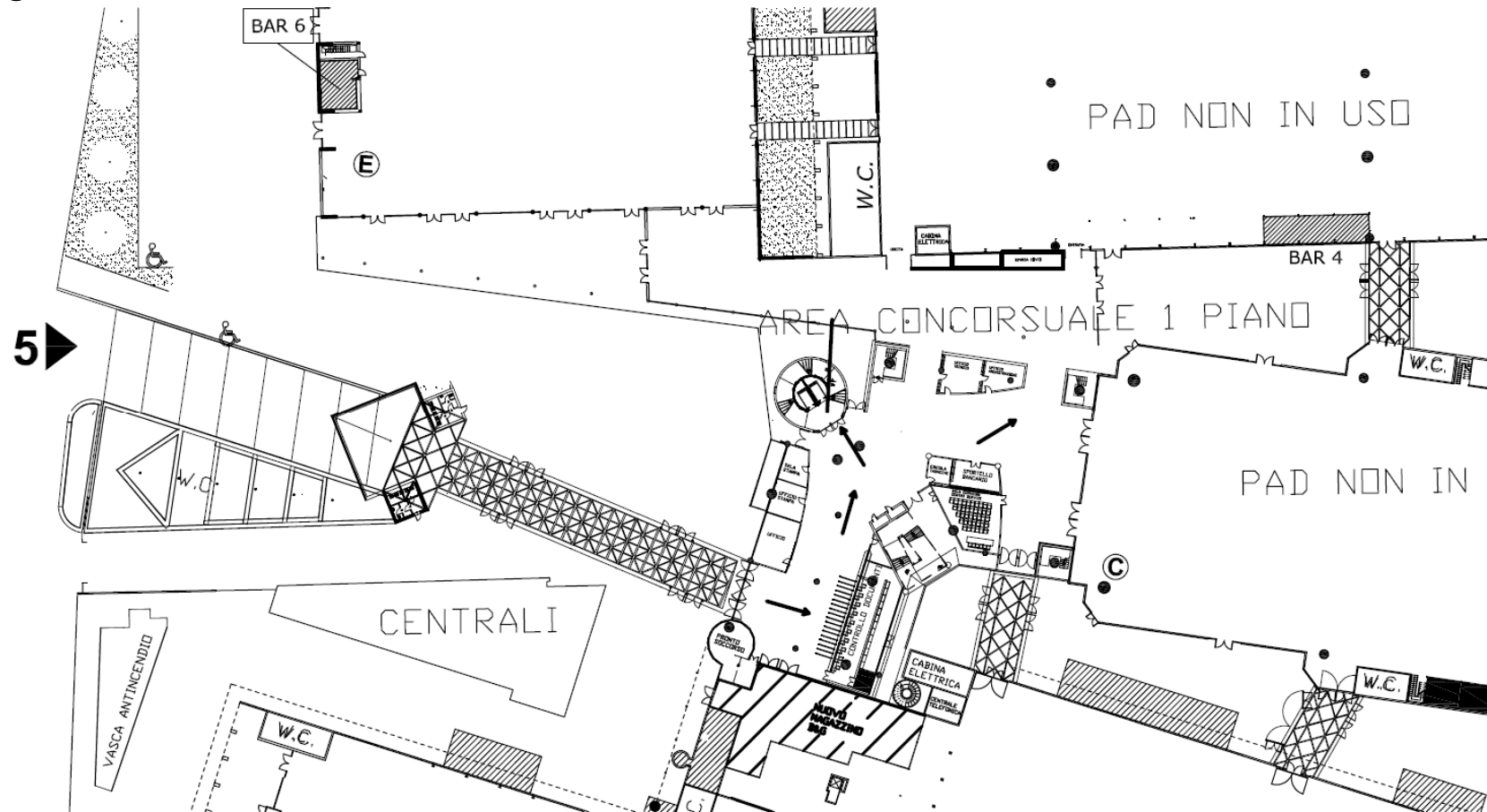
Internazionale Marmi e Macchine Carrara S.p.a.	Protocollo di regolamentazione delle misure per il contrasto ed il contenimento della diffusione del COVID-19 nello svolgimento delle prove dei concorsi pubblici indetti dal Comune di Carrara	Rev: 00 Data: 28/05/2021 Pag. 17 di 18
---	---	--

- dirigersi con calma e senza correre verso le uscite di sicurezza segnalate dagli appositi cartelli;
- non creare confusione, non spingere, non gridare;
- aiutare il personale e gli utenti in difficoltà, in particolare modo quelli con problemi di movimento o disabili;
- non tornare indietro per alcun motivo;
- in caso di aria calda, satura di fumo e gas tossici, camminare il più basso possibile per migliorare la respirazione e la visibilità;
- se possibile bagnare un fazzoletto e legarlo sulla bocca e sul naso in modo da proteggere dal fumo le vie respiratorie;
- in presenza di fiamme avvolgere, se disponibili, indumenti bagnati attorno alla testa in modo da proteggere i capelli;
- camminare lungo le vie di esodo, vicini ma senza spingere, per rendere lo spostamento più rapido;
- scendendo le scale camminare sempre accostati alla parete;
- raggiungere il punto di raccolta esterno assegnato.

I percorsi per l'esodo dei locali, indicati dall'apposita segnaletica, sono riportati nelle planimetrie riportate in allegato.

Uscito all'esterno tramite i percorsi di esodo previsti il personale deve radunare i presenti presso il **Punto di Raccolta** (individuato nella zona fuori dal padiglione D) ed attendere l'arrivo dei soccorsi effettuando contemporaneamente tutti gli accertamenti utili ad escludere la possibile presenza di persone rimaste all'interno dell'edificio.

12 Allegato A –Planimetrie



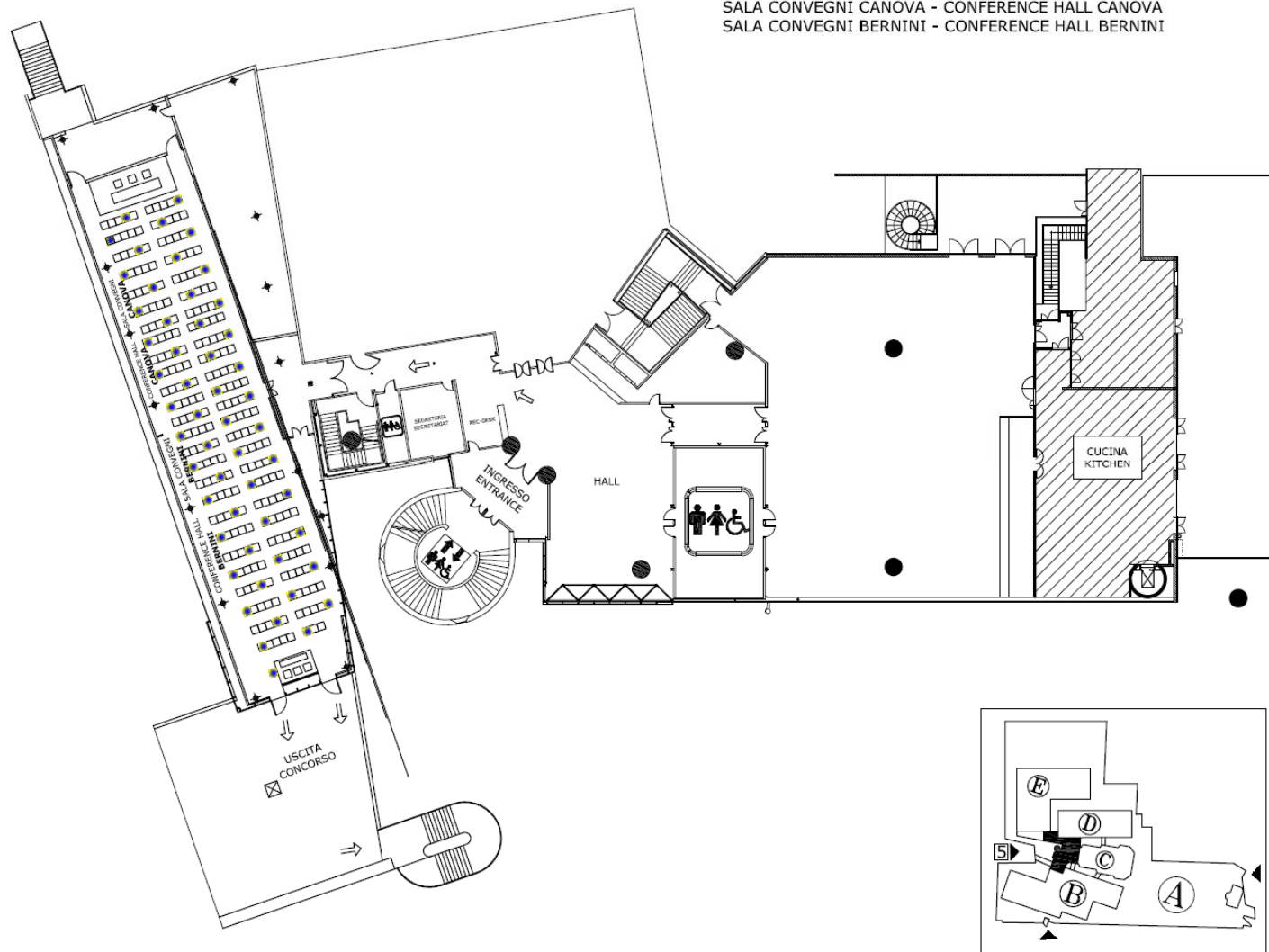
Consulenza per la redazione:

PANDOLFI

Studio di ingegneria Piazza Duomo,11 54033 Carrara (MS) e.mail: pandolfi@studiopandolfi.it Prot: 1495/BS2/21

AREA CONCORSALE

SALA CONVEGNI CANOVA - CONFERENCE HALL CANOVA
SALA CONVEGNI BERNINI - CONFERENCE HALL BERNINI



Consulenza per la redazione:

PANDOLFI

Studio di ingegneria Piazza Duomo,11 54033 Carrara (MS) e.mail: pandolfi@studiopandolfi.it Prot: 1495/BS2/21